



**ALCALDIA MAYOR  
DE BOGOTA D.C.**

Secretaría de  
GOBIERNO

SISTEMA DISTRICTAL DE PREVENCIÓN Y ATENCIÓN DE EMERGENCIAS DE BOGOTÁ D.C.

# PROTOCOLO DISTRICTAL PARA RESCATE EN ESTRUCTURAS COLAPSADAS NIVEL LIVIANO

## COMITÉ OPERATIVO DISTRICTAL

<b>PROPÓSITO</b>	<p>El presente protocolo fue elaborado para ser usado por los grupos de Primera Respuesta.</p> <p>No suple el entrenamiento ni la capacitación para los grupos, es una guía general para establecer los pasos en el PROCESO DE LA COORDINACIÓN Y LA ATENCIÓN.</p>
<b>ALCANCE</b>	<p>Deberá ser utilizado por los grupos que hagan parte en la respuesta a emergencias en el Distrito Capital ya sean del Sistema Districtal así como grupos de apoyo por convocatoria del SDPAE.</p>
<b>PRIORIDADES</b>	<ol style="list-style-type: none"><li>1. <b>Garantizar la seguridad de los rescatistas</b> por encima de cualquier otra consideración.</li><li>2. <b>Anteponer la estabilización inicial del paciente a su evacuación</b>, a menos que su vida esté inminentemente amenazada por algún peligro asociado.</li><li>3. <b>Evacuar por último las víctimas atrapadas</b>, anteponiendo la estabilización de la estructura.</li></ol>

## NORMAS GENERALES DE SEGURIDAD.

- 1 Efectúe el aislamiento del área de impacto, controle el acceso a la misma y cumpla con las normas de bioseguridad.
- 2 Asegure la escena.
- 3 Conozca perfectamente las limitaciones y la forma correcta de empleo de cada equipo; úselos siempre de acuerdo con las normas establecidas.
- 4 Si sospecha la presencia de Materiales Peligrosos, no ingrese, aisle el área mínimo 100 mts, ubíquese a favor del viento y active grupo especializado MATPEL. Aplique las recomendaciones de las Guía GRE 111 ó remítase al Protocolo Distrital para Primera Respuesta con Materiales Peligrosos - Numeral 3. Aproximación a la zona de impacto.
- 5 Nunca actúe solo (equipo mínimo 2 personas) y absténgase de participar en un rescate si no se siente en perfectas condiciones. Sea conciente de sus capacidades reales.
- 6 Use siempre equipo de protección personal compuesto por: Casco (mínimo de tres puntos de sujección), monogafas, guantes de baqueta, rodilleras, coderas, botas punta de acero, tapa-oidos, tapa-bocas y ropa de trabajo manga larga.
- 7 En el área de operaciones debe haber siempre el menor número posible de personas.
- 8 Tener siempre cierta cantidad de equipo única y exclusivamente para la atención de un posible accidente en el grupo de respuesta.
- 9 Utilice los Procedimientos Operativos Normalizados – PON.
- 10 Mantenga las vías de evacuación libres y seguras.
- 11 Mantenga comunicación permanente.
- 12 Nombre un responsable de la seguridad.
- 13 Establezca señales de evacuación (Tres sonidos largos).

## SISTEMA DISTRITAL DE PREVENCIÓN Y ATENCIÓN DE EMERGENCIAS DE BOGOTÁ D.C.

# SECUENCIA DE ACTIVIDADES

# BORRADOR

ETAPA	ACTIVIDAD	DATOS COMPLEMENTARIOS	PRECAUCIONES
1	PREPARACIÓN	<ul style="list-style-type: none"> <li>Capacitación.</li> <li>Equipos.</li> <li>Procedimientos operativos normalizados.</li> </ul>	<ul style="list-style-type: none"> <li>Verificar estado de equipos.</li> <li>Verificar condiciones físicas y psicológicas del personal.</li> </ul>
2	ACTIVACIÓN Y DESPACHO	<ul style="list-style-type: none"> <li>Informar a la Dirección de Prevención y Atención de Emergencias - DP/AE:                             <ul style="list-style-type: none"> <li>Hora de recepción de la información.</li> <li>Ubicación exacta: Calle o diagonal, carrera o transversal y sentido.</li> <li>Características del evento: Explosión, falla estructural, atentado terrorista.</li> <li>Tipo de vivienda.</li> <li>Apoyo necesario.</li> <li>Vías de acceso.</li> <li>Posible número de atrapados.</li> <li>Condiciones atmosféricas.</li> <li>Acciones ya tomadas por la comunidad y entidades de respuesta en la zona.</li> <li>Hora de retransmisión de la información a la unidad de respuesta y activación de la misma.</li> </ul> </li> <li>Según la información se asume una estrategia ofensiva o defensiva activando la salida de la móvil con arribo o aproximación al lugar según sea el caso.</li> </ul>	<ul style="list-style-type: none"> <li>Antes de salir verificar estado de las herramientas, equipos y accesorios—HEA (USAR liviano).</li> <li>La información obtenida le puede indicar un riesgo asociado que requiera de equipo especializado , incendio, etc.)</li> </ul>
3	APROXIMACIÓN A LA ZONA DE IMPACTO	<ul style="list-style-type: none"> <li>Llegar al accidente en forma rápida y segura teniendo en cuenta:                             <ul style="list-style-type: none"> <li>Tipo de vehículo de respuesta.</li> <li>Características de las vías.</li> <li>Día y hora.</li> <li>Experiencia y pericia del conductor.</li> <li>Rutas posibles para vías de acceso.</li> <li>Verifique apoyos necesarios: Concepto de empresas de servicios públicos y especialista estructural.</li> <li>Si el evento fue por atentado terrorista, aproxime y manténgase a 300 ms del lugar hasta que antiexplosivos le confirme que la zona está segura.</li> </ul> </li> </ul>	<ul style="list-style-type: none"> <li>Las leyes de tránsito también rigen para los vehículos de emergencia, las sirenas y las luces de emergencia son una solicitud para que los demás conductores den paso. Estas no despejan las vías automáticamente.</li> <li>No congestionar la zona de impacto y bloquear las salidas con el arribo de su vehículo.</li> </ul>
4	ARRIBO A LA ZONA DE IMPACTO	<ul style="list-style-type: none"> <li>Reporte de arribo: Hora, ubicación y condiciones de acceso.</li> <li>Cada institución a su central y estas a Alcaldía.</li> <li>Observarla la presencia y características de humo, piezas, víctimas, riesgos asociados, tipo de estructura, tipo de colapso, posibles espacios vitales, .</li> <li>Contactar al encargado de escena.</li> <li>Verifique las condiciones de seguridad.</li> <li>Ubique ruta de evacuación de la zona.</li> </ul>	<ul style="list-style-type: none"> <li>Si el evento fue por una explosión y no conoce la causa, sospeche atentado terrorista y ubíquese en una zona segura.</li> <li>En caso de ser un atentado terrorista actúe en concordancia al protocolo específico para este tipo de casos.</li> </ul>

SECUENCIA DE ACTIVIDADES

**BORRADOR**

ETAPA	ACTIVIDAD	DATOS COMPLEMENTARIOS	PRECAUCIONES
5	<b>ASEGURAMIENTO DE LA ESCENA</b>	<ul style="list-style-type: none"> <li>Acordonar el área.</li> <li>Reconfirmar causas del evento (en caso de tratarse de atentado terrorista, actúe en concordancia al protocolo específico para este tipo de casos).</li> <li>Verifique que la atmósfera no sea peligrosa. Utilice monitor atmosférico, no se apoye nunca por el sentido del olfato.</li> <li>Suspender el servicio de agua, gas, energía y comunicaciones.</li> <li>Si hay incendio espere a que los bomberos tengan la situación controlada para el ingreso.</li> <li>Realizar triage estructural y determinar daños que puedan generar un nuevo colapso.</li> <li>Determinar si hay presencia de materiales peligrosos. Identificar y eliminar peligros asociados como incendios, explosiones, peligros biológicos o misceláneos. Observar contenedores, placas, rombos o marcas que puedan indicar la presencia de Materiales Peligrosos.</li> </ul>	<ul style="list-style-type: none"> <li>No acceder a la estructura si no se ha asegurado.</li> <li>Asuma como atentado terrorista si desconoce la causa de la explosión.</li> <li>Independiente de la causa del colapso se debe realizar una evaluación estructural por parte de personal calificado (Ingeniero estructural o arquitecto con experiencia en el tema) y será este especialista quien autorizará el ingreso de los equipos de trabajo a la zona.</li> <li>Si hay presencia de atmósferas peligrosas utilice equipos de respiración autónoma.</li> </ul>
6	<b>ASUMIR EL MANDO</b>	<ul style="list-style-type: none"> <li>Informar que usted desarrollará las acciones de coordinación inicial según lo establecido en el Protocolo de Primer Respondiente.</li> </ul>	<p>No ejecutar actividades sin coordinar con la institución que ha asumido el mando de manera temporal.</p>
7	<b>EVALUACIÓN Y REPORTE PRELIMINAR</b>	<p>Realizar una observación general de la zona de impacto:</p> <ul style="list-style-type: none"> <li>Interrogar a los posibles observadores si no tiene certeza de lo ocurrido.</li> <li>Tratar de visualizar la existencia o posible generación de riesgos asociados.</li> <li>Definir las entidades necesarias para la atención en el evento.</li> <li>Reportar permanentemente a la BASE la situación.</li> <li>Informar la magnitud del evento para coordinar la movilización de recursos.</li> <li>Utilice el formato 001 correspondiente al Protocolo de Primer Respondiente en la Zona de Impacto.</li> </ul>	<p>No emplear más de CINCO (05) minutos en esta evaluación. Recordar que en función de la atención por usted reportada, se establecen los requerimientos de atención en la zona de impacto.</p>

SISTEMA DISTRITAL DE PREVENCIÓN Y ATENCIÓN DE EMERGENCIAS DE BOGOTÁ D.C.

**BORRADOR**

ETAPA	ACTIVIDAD	DATOS COMPLEMENTARIOS	PRECAUCIONES
8	AISLAMIENTO, CONTROL DE ACCESIBILIDAD Y BIOSEGURIDAD	<ul style="list-style-type: none"> <li>▪ Coordinar la función de aislamiento perimetral con el organismo de seguridad correspondiente.</li> <li>▪ Establecer el perímetro de la zona afectada según los esquemas de acordamiento.</li> <li>▪ Solicitar al organismo de seguridad correspondiente el retiro de todo el personal que se encuentre en la zona de impacto y que no haga parte de los grupos de respuesta reconocidos por el sistema de atención de emergencias.</li> </ul> <p><b>Si se trata de una explosión y existe la posibilidad de un atentado terrorista:</b></p> <ul style="list-style-type: none"> <li>▪ Actúe en concordancia con el protocolo específico para este tipo de casos.</li> <li>▪ Determinar en la zona fuera del primer perímetro los siguientes lugares que necesita:                             <ul style="list-style-type: none"> <li>▪ <b>Puesto de Mando Unificado - P.M.U.:</b> Lugar desde el cual se realizará la coordinación interinstitucional del operativo de respuesta.</li> <li>▪ <b>Módulo de Estabilización y Clasificación - M.E.C.:</b> Lugar para la clasificación y atención de heridos.</li> <li>▪ <b>Vías de acceso y salida de los vehículos de emergencia.</b></li> <li>▪ <b>Área de Espera:</b> Punto en el cual se concentrarán los recursos mientras esperan sus asignaciones. Debe permitir el control sobre la zona de impacto y contar con facilidades mínimas de comunicación, energía, etc.</li> </ul> </li> </ul>	<ul style="list-style-type: none"> <li>▪ No acceder a la estructura si no se ha asegurado.</li> <li>▪ Asuma como atentado terrorista si desconoce la causa de la explosión.</li> <li>▪ Independientemente de la causa del colapso se debe realizar una evaluación estructural por parte de personal calificado (ingeniero estructural o arquitecto con experiencia en el tema) y será este especialista quien autorizará el ingreso de los equipos de trabajo en la zona.</li> <li>▪ Si hay presencia de atmósferas peligrosas utilice equipos de respiración autónoma.</li> </ul>

## SISTEMA DISTRITAL DE PREVENCIÓN Y ATENCIÓN DE EMERGENCIAS DE BOGOTÁ D.C.

# BORRADOR

ETAPA	ACTIVIDAD	DATOS COMPLEMENTARIOS	PRECAUCIONES
<b>9</b>	<b>Implementación del Puesto de Mando Unificado</b>	<p>Defina un lugar que cumpla con los siguientes requerimientos básicos para la instalación del Puesto de Mando Unificado - PMU:</p> <ul style="list-style-type: none"> <li>▪ Seguridad.</li> <li>▪ Ubicado fuera del primer perímetro establecido. (Zona de exclusión).</li> <li>▪ En lo posible, tener una visión integral de la escena.</li> <li>▪ Informe sobre el lugar donde operará el Puesto de Comando al Sistema Local de Emergencias.</li> <li>▪ Establezca un sistema de señalización del lugar para que sea de fácil reconocimiento.</li> <li>▪ Establezca un medio de comunicación que garantice contacto con cada coordinador de área y cada una de las instituciones.</li> <li>▪ Desarrolle reuniones de evaluación de la situación con representantes de cada entidad de manera periódica con el fin de establecer las posibles necesidades. Fije horas de reunión.</li> <li>▪ Convoque a los representantes de cada entidad al Puesto de Mando Unificado - PMU.</li> </ul>	<ul style="list-style-type: none"> <li>▪ En el PMU deben estar únicamente las entidades reconocidas por el Sistema Distrital.</li> <li>▪ En la zona sólo se permiten los grupos aceptados por el SDPAE. En el caso de requerirse otro grupo, éste deberá tener autorización del PMU.</li> <li>▪ Provéase de mapas, planos y documentos o realice un esquema de la estructura localizando puntos de referencia.</li> </ul>
<b>10</b>	<b>Rescate Superficial del Paciente</b>	<p>Procedimientos y técnicas aplicadas a un paciente a fin de garantizar su integridad física y lograr extraerlo hacia un punto de atención fuera de la estructura colapsada.</p>	<ul style="list-style-type: none"> <li>▪ Equipo de protección personal.</li> <li>▪ Estabilización de la estructura.</li> <li>▪ Los cadáveres no deben moverse a menos que esto corte las vías de acceso y evacuación o sospeche de una víctima con vida debajo de un cuerpo.</li> <li>▪ Paciente superficial es aquel que se encuentra al exterior de una estructura, con el cual se puede tener comunicación visual o auditiva y su extracción se puede hacer por medio de una simple remoción de escombros.</li> </ul>
<b>11</b>	<b>Búsqueda y Localización</b>	<p>Aplicación de técnicas tendientes a obtener respuesta o indicios de la existencia de víctimas con vida en algún lugar de la estructura colapsada. En caso de indicios de víctimas con vida, se delega un acompañante para hacer apoyo psicológico y/o se señala la zona.</p>	<ul style="list-style-type: none"> <li>▪ Asegúrese que los riesgos asociados estén controlados y que los servicios hayan sido cortados antes de ingresar a la zona.</li> <li>▪ Determine áreas de seguridad y rutas de evacuación.</li> <li>▪ Mantenga un jefe de seguridad y observe todas las normas de seguridad.</li> </ul>

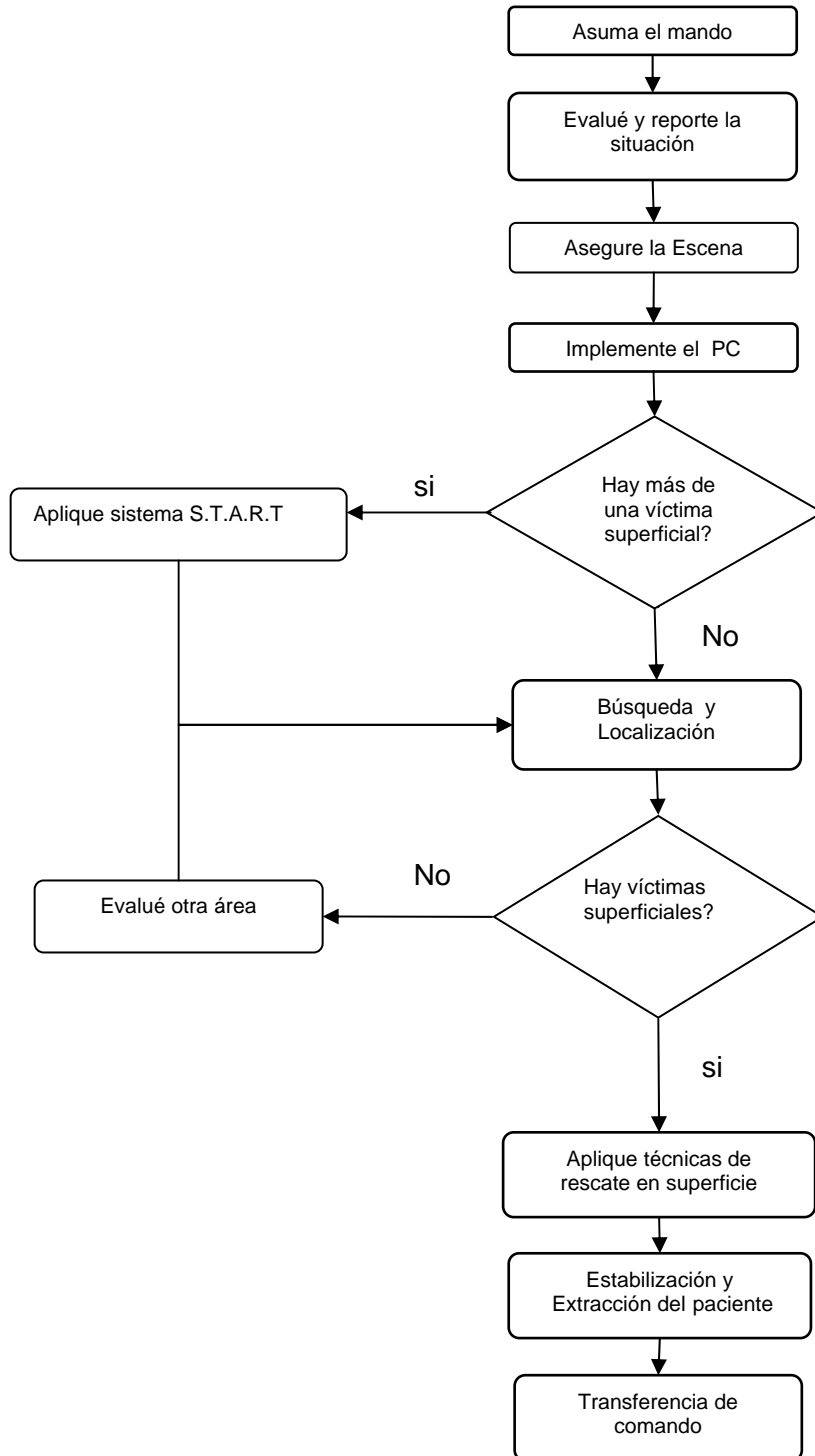
**SISTEMA DISTRITAL DE PREVENCIÓN Y ATENCIÓN DE EMERGENCIAS DE BOGOTÁ D.C.**

**BORRADOR**

ETAPA	ACTIVIDAD	DATOS COMPLEMENTARIOS	PRECAUCIONES
12	<b>Estabilización y Extracción del Paciente</b>	Acciones y procedimientos de soporte básico de vida, que se aplican al paciente con el fin de garantizar su sobrevivencia hasta su entrega a un servicio médico especializado.	<ul style="list-style-type: none"> <li>▪ Uso del equipo de bioseguridad.</li> <li>▪ No libere a un (1) paciente que lleve atrapado más de dos (2) horas debido a que puede presentar síndrome de aplastamiento (S.A) o compartimentación (S.C.) y por tanto requiere atención especializada.</li> </ul>
13	<b>Transferencia de mando</b>	Al encontrar pacientes atrapados dentro de la estructura y arribar a la zona un grupo especializado se debe hacer la entrega del comando del incidente.	<ul style="list-style-type: none"> <li>▪ En este caso usted debe informar cuales fueron los objetivos iniciales de la operación, el registro de actividades, la ubicación del PMU, las rutas de ingreso y egreso.</li> </ul>
14	<b>Control final de la escena</b>	<ul style="list-style-type: none"> <li>▪ Derrames.</li> <li>▪ Limpieza de la zona. Responsable: Servicio de aseo y recolección de basuras.</li> <li>▪ Apuntalamientos.</li> <li>▪ Soporte a proceso de investigación.</li> </ul>	<ul style="list-style-type: none"> <li>▪ Mantener los Equipo de Protección Personal - EPP y las precauciones de seguridad en todo momento.</li> </ul>
15	<b>Recogida y chequeo de equipos</b>	<ul style="list-style-type: none"> <li>▪ Equipos de inmovilización se retiran en el hospital.</li> <li>▪ Cruce y devolución de equipos entre instituciones.</li> <li>▪ Revisión del funcionamiento de equipos empleados.</li> <li>▪ Revisión de niveles de combustible, fluidos hidráulicos, presión de aire entre otros.</li> <li>▪ En la base se descontamina el equipo necesario y se deja en óptimas condiciones de funcionamiento para posterior uso.</li> </ul>	<ul style="list-style-type: none"> <li>▪ Informe cualquier daño presentado en los equipos y diligencie la hoja de vida.</li> </ul>
16	<b>Reporte de disponibilidad</b>	<ul style="list-style-type: none"> <li>▪ Tan pronto finaliza la operación se hace un reporte a la central indicando disponibilidad, ubicación, estado de los equipos, hacia donde se dirige y posible ruta.</li> </ul>	
17	<b>Reunión para caso de estudio</b>	<ul style="list-style-type: none"> <li>▪ Se realizará mensualmente con representantes de cada institución para estudiar y hacer retroalimentación en casos especiales o complejos.</li> <li>▪ Establecer costo de la operación.</li> </ul>	

Este protocolo no entrena ni capacita. El presente documento es una guía procedimental para personal que ha sido capacitado en búsqueda y rescate en estructuras colapsadas.

## DIAGRAMA BÁSICO



**FECHA DE ELABORACIÓN:** Julio - Diciembre 2005.

**ELABORADO POR**

**REVISADO POR:** **GUILLERMO ESCOBAR CASTRO**

Coordinador de Emergencias

**WILLIAM TOVAR**

Responsable de Preparativos

**EDITADO POR:** **DIANA CONTRERAS**

Encargada de Preparativos

**COORDINADOR GENERAL DEL PROYECTO** Guillermo Escobar Castro

**APROBADO** Dirección de Prevención y Atención de Emergencias - DPAE/SDPAE

Secretaría de Gobierno

**REFERENCIAS** Curso BREC - OFDA

Manual del Sistema Comando de Comando de Incidentes

Sistema Unificado de Manejo de Emergencias - SUME

Protocolos INSARAG

DIAGRAMACIÓN: Diana M. Contreras M

[WWW.sire.gov.co](http://WWW.sire.gov.co)  
[Www.fopae.gov.co](http://Www.fopae.gov.co)  
[fopae@fopae.gov.co](mailto:fopae@fopae.gov.co)